


УТВЕРЖДАЮ

Директор ООО «Горстройинжиниринг»

(должность руководителя заказчика планируемой хозяйственной и иной деятельности или лица, исполняющего его обязанности)

 А.В. Дольгов
(подпись) (инициалы, фамилия)

21 февраля 20 22 г.

ПРОГРАММА ПРОВЕДЕНИЯ ОЦЕНКИ ВОЗДЕЙСТВИЯ НА ОКРУЖАЮЩУЮ СРЕДУ ОБЪЕКТА

**«Многоквартирный жилой дом на земельном участке в районе
домов по ул. Академической, 14 и ул. 1 Мая, 18 в г. Гродно»**

1. План-график работ по проведению ОВОС

| | |
|---|--|
| Подготовка программы проведения ОВОС | с 14.02.2022 по 18.02.2022 |
| Проведение предварительного информирования граждан и юридических лиц о планируемой хозяйственной и иной деятельности | с 18.02.2022 по 09.03.2022 |
| Подготовка уведомления о планируемой хозяйственной и иной деятельности* | с _____ по _____ |
| Направление уведомления о планируемой деятельности и программы проведения ОВОС затрагиваемым сторонам* | с _____ по _____ |
| Подготовка отчета об ОВОС | с 18.02.2022 по 07.03.2022 |
| Направления отчета об ОВОС затрагиваемым сторонам* | с _____ по _____ |
| Проведение общественных обсуждений на территории: Республики Беларусь затрагиваемых сторон* | с 09.03.2022 по 10.05.2022 с _____ по _____ |
| Проведение консультации по замечаниям затрагиваемых сторон* | с _____ по _____ |
| Проведение собрания по обсуждению отчета об ОВОС | с 09.03.2022 по 10.05.2022 |
| Доработка отчета об ОВОС по замечаниям | с 09.03.2022 по 10.05.2022 |
| Представление отчета об ОВОС в составе предпроектной (прединвестиционной), проектной документации на государственную экологическую экспертизу | с 11.04.2022 по 10.06.2022 |
| Принятие решения в отношении планируемой деятельности | с 11.05.2022 по 22.06.2022 |

* объект не попадает в Добавление I Конвенции об оценке воздействия на окружающую среду в трансграничном контексте, не оказывает трансграничное воздействие

2. Сведения о планируемой хозяйственной или иной деятельности и альтернативных вариантах ее размещения и (или) реализации.

Заказчик планируемой деятельности: ООО «Горстройинжиниринг»

Юридический адрес: 230025, г. Гродно, пр. Космонавтов, 37А, каб. 226

Контактный телефон: +375 (152) 611 258

E-mail: ooogsi@tut.by

Проектом предусматривается возведение многоквартирного жилого дома в районе улиц Академическая и 1-го Мая в г. Гродно. Предусмотрено подключение здания к инженерным сетям (электроснабжение, связь, водоснабжение и канализация, теплоснабжение).

Благоустройство прилегающей территории включает устройство твердых дорожных покрытий, организацию парковки и озеленение территории.

Место строительства определено заданием на проектирование в центральной части города в границах зон охраны недвижимых материальных историко-культурных ценностей.

Целесообразность осуществления данного проекта состоит в застройке пустующего земельного участка, вовлечении его в хозяйственную деятельность, благоустройстве прилегающей территории.

Проектными решениями предусматривается:

- возведение 3-этажного здания. Входная группа расположена с дворовой территории с выходом в лестничную клетку 1-го типа, ориентирована на запад. На каждом этаже запроектированы: 1-комнатные квартиры - 2 шт, 2-комнатные квартиры - 2шт. В подвале расположены технические помещения;

- подвод тепловых сетей для отопления здания;

- подвод электросетей для нужд освещения и электроснабжения здания;

- подвод сетей водоснабжения и канализации для хозяйственно-питьевых нужд;

- благоустройство прилегающей к участку территории с устройством парковки для автомобилей.

В качестве альтернативных вариантов рассматривались:

- вариант 1: возведение здания в увязке со сложившейся исторической застройкой для размещения жилых квартир, благоустройство прилегающей территории, подвод инженерных сетей (электроснабжение, сети связи, водоснабжения и канализации, тепловые сети) согласно выданным техническим условиям с подключением в обозначенных точках;

- вариант 2: возведение здания в увязке со сложившейся исторической застройкой для размещения жилых квартир, благоустройство прилегающей территории, подвод инженерных сетей (электроснабжение, сети связи, водоснабжения и канализации) согласно выданным техническим условиям с подключением в обозначенных точках; устройство мини-котельной для нужд отопления с установкой котельного оборудования для сжигания природного газа;

- вариант 3: «Нулевая альтернатива», означающая полный отказ от реализации проекта.

Приоритетным направлением является выбор 1 варианта реализации намеченной хозяйственной деятельности. Подключение проектируемого здания к существующим городским тепловым сетям позволит уменьшить выбросы загрязняющих веществ в атмосферный воздух.

3. Карта-схема альтернативных вариантов размещения планируемой хозяйственной и иной деятельности

Карта-схема варианта размещения планируемой деятельности приведена на рисунке 1.

Рис.1

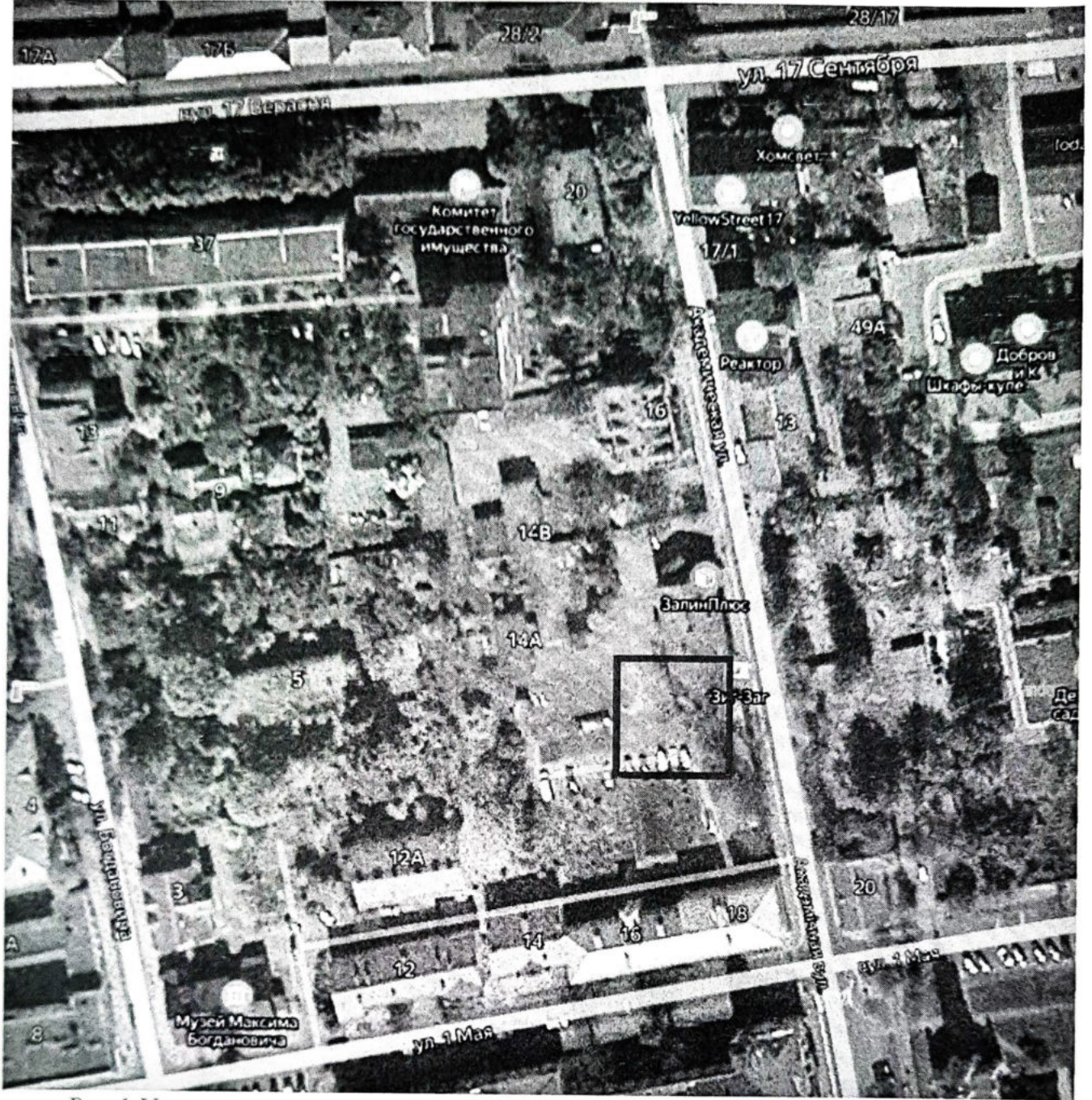


Рис.1 Участок размещения предполагаемого

4. Сведения о предполагаемых методах и методиках прогнозирования и оценки, которые будут использованы для ОВОС

При проведении ОВОС используется:

- достоверная и актуальная исходная информация;
- данные испытаний и измерений, выполненных лабораториями (испытательными центрами), аккредитованными в Национальной системе аккредитации Республики Беларусь по методикам выполнения измерений, прошедшим метрологическое подтверждение пригодности методик выполнения измерений, с применением средств измерений, прошедших метрологический контроль;
- методы и методики прогнозирования, оценки и расчетные данные, в соответствии с действующими методиками расчета загрязняющих веществ, уровней физического воздействия и нормативно-правовыми актами Республики Беларусь.

5. В составе оценки воздействия на окружающую среду будут проанализированы следующие разделы

5.1. Существующее состояние окружающей среды, социально-экономические и иные условия

Существующий уровень загрязнения атмосферного воздуха характеризуется концентрациями основных загрязняющих веществ, которые создаются на рассматриваемой территории при движении автотранспорта, контролируемые филиалом Облгидромет.

Существующий уровень шумового воздействия характерен для городских автомобильных проездов с высокой интенсивностью движения, расположенных в окружении жилой застройки.

Проектируемое здание располагается в квартале жилой застройки преимущественно малоэтажного типа (3 этажа). Предусмотренное проектом строительство здания в районе улиц Академическая и 1-го Мая позволит восстанавливать исторический облик данной части улиц, позволит вовлечь свободный от застройки участок в хозяйственную деятельность, что предусмотрено программой развития г.Гродно, в частности планом детальной планировки исторического центра города.

5.2. Предварительная оценка возможного воздействия альтернативных вариантов размещения и (или) реализации планируемой хозяйственной и иной деятельности на компоненты окружающей среды, социально-экономические и иные условия (виды и масштабы воздействия)

Приоритетным направлением является выбор 1 варианта реализации намеченной хозяйственной деятельности. Подключение проектируемого здания к существующим городским тепловым сетям позволит уменьшить выбросы загрязняющих веществ в атмосферный воздух и экономические затраты при эксплуатации объекта.

Основное влияние проектируемый объект оказывает на компоненты природной среды при проведении строительных работ (работа строительных машин и механизмов) как источник выделения загрязняющих веществ в атмосферный воздух, воздействия физических факторов и влияния на почвы и растительный мир.

На стадии эксплуатации проектируемый объект оказывает на компоненты природной среды при сжигании топлива в двигателях внутреннего сгорания мобильных источников (автомобильный транспорт на проектируемой парковке) как источник выделения загрязняющих веществ в атмосферный воздух, как источник воздействия физических факторов при движении автотранспортных средств. Влияние на почвы и растительный мир, прочие виды воздействия в процессе осуществления хозяйственной деятельности не оказываются.

5.3. Предполагаемые меры по предотвращению, минимизации или компенсации вредного воздействия на окружающую среду и улучшению социально-экономических условий.

В разделе будут рассмотрены и приведены мероприятия по предотвращению, минимизации или компенсации вредного воздействия на окружающую среду и улучшению социально-экономических условий участка строительства. Мероприятия затронут те компоненты природной среды, на которые оказывается наибольшее воздействие в процессе строительной и хозяйственной деятельности объекта.

Устройство парковочных мест для автомобилей будет определено исходя из расчет приземных концентраций загрязняющих веществ в атмосферном воздухе.

Для уменьшения воздействия физических факторов (шум) при проведении строительных работ предусматривается ограничение времени работы строительной техники дневной частью суток (ориентировочно с 9.00 до 18.00).

Обращение с плодородным грунтом будет осуществлено исходя из его применения на площадке для нужд озеленения и вовлечению избытков в оборот (для использования ГУРСП «Гроднозеленстрой»).

Предусмотрены необходимые мероприятия по сохранению существующей древесно-кустарниковой растительности. В случае удаления объектов растительного мира необходимо осуществить компенсационные мероприятия.

После реализации проектных решений на участке строительства все экосистемы восстановятся в кратчайшие сроки. Воздействие на все компоненты природной среды не превышает способности экосистем к естественному восстановлению и воспроизводству возобновляемых природных ресурсов.

5.4 Информация по следующим разделам будет приведена по результатам анализа всех видов воздействия в отчете об ОВОС:

«Вероятные чрезвычайные и запроектные аварийные ситуации. Предполагаемые меры по их предупреждению, реагированию на них, ликвидации их последствий»;

«Предложения о программе локального мониторинга окружающей среды и (или) необходимости проведения слепопроектного анализа»;

«Условия для проектирования объекта в целях обеспечения экологической безопасности планируемой деятельности с учетом возможных последствий в области охраны окружающей среды и рационального использования природных ресурсов и связанных с ними социально-экономических последствий, иных последствий планируемой деятельности для окружающей среды, включая здоровье и безопасность людей, животный мир, растительный мир, земли (включая почвы), недра, атмосферный воздух, водные ресурсы, климат, ландшафт, природные территории, подлежащие особой и (или) специальной охране, а также для объектов историко-культурных ценностей и (при наличии) взаимосвязей между этими последствиями».